

IMTSMILE

PRÍLOHA K ZMLUVE O SPOLUPRÁCI PRI ZABEZPEČENÍ KONCERTU

Dodržaním všetkých bodov v tomto dokumente prispějete ku kvalitnej koncertnej show.

Akékoľvek zmeny, alebo náhrady musia byť písomne potvrdené.

Organizátor/objednávateľ zabezpečí zodpovednú osobu s rozhodovacou právomocou, ktorá je oboznámená s týmito podmienkami a priebehom podujatia (zodpovedná za skúšky, nosičov, šatne, catering, bezpečnosť, vystúpenie skupiny atď').

Táto osoba bude prítomná a bude k dispozícii umelcom od ich príchodu až do doby ich odchodu.

V prípade otázok alebo prípadných nezrovnalostí kontaktujte:

Management & booking
Mail

Tomáš Marko
bookingsk@imtsmile.com

Tour Manager
Mail
Mobil

Matúš Jaško
matus@randalgroup.com
+421 948 035 387

Sound Engineer
Mail
Mobil

Ján Došek
jand@ivory.sk
+421 903 515 313

Lighting Engineer
Mail
Mobil

Maroš Hliboký
osvetlovac@imtsmile.com
+421 918 760 265

POMOCNÍCI – veľmi dôležité

4 pomocníci na vykladanie nástrojovej aparatury pri príchode na miesto a po skončení koncertu!

PÓDIUM

- pódium min. 8x6m, výška min. 1m
- v prípade pódia 8x6 m potrebujeme riser pod bicie 3x2x0,4m, výška odporúčane k pódiumu (štandardne 0,4m)
- v prípade pódia väčšieho ako 8x6 potrebujeme riser pod bicie 3x2x0,4m, riser pre dychárov 4x2x0,2m a riser pre perkusie 2x2x0,2m

AUDIO RIDER**PA SYSTÉM**

- PA systém musí byť viac ako dostačujúci predanú veľkosť priestoru
- systém musí byť doprevádzaný dostatočným počtom subbasových repro, najlepšie v groundstackoch na pravej a ľavej strane pod PA
- na výkryt predných radov je nevyhnutné použiť FRONT FILL reproboxy
- požadujeme kvalitný lineárny systém - JBL, L. Acoustic, Meyer, D&B alebo Martin

Iné značky zvukových systémov je **nutné konzultovať** so zvukárom!

Prinesieme:

- Substage box + pódiovú kabeláž
- Stagebox RIO
- YAMAHA CL5 monitor
- YAMAHA CL5 FOH
- Komplet mikrofóny + DI boxy
- statívy
- monitory + zosilovače

Potrebuje:

- v prípade outdooru potrebujeme zastrešenú monitorovú réžiu zabezpečenú voči dažďu, pripojenú k pódiumu o veľkosti min. 3 x 2m (3 Nivtec dosky) - stageright
- električka 32A 5pin CEE v monitorovej réžii
- 1 x monitorová cesta + monitor ku perkusiám- stageleft
- 2 x CAT 5/6 medzi FOH a monitorovou réžiou

F.O.H.

Pult musí byť umiestnený v strede pred PA systémom (nie na kraji, nie pod balkónom atď)

Aktuálny STAGE PLAN + PATCH dodáme po potvrdení ozvučovacej spoločnosti.

Kontaktujte: Ján Došek, jand@ivory.sk +421 903 515 313

LIGHTING RIDER**Čosiprinesieme my:**

- svetelný pult Avolites Sapphire Touch, floor set podľa aktuálneho dizajnu

Čo požadujeme zabezpečiť od Vás:

- šikovného osvetlovača, ktorý pozná priestor a dodané technické zariadenia
- **1 x voľná DMX linka** medzi FOH a pódium pre náš floor set (nemôže byť obsadená inými svetlami)
- **1 x 230V** schukozásuvku s kapacitou minimálne 10A pre náš floor set
- min. 1 x zadný truss s kontrovými svetlami – min. 6 x spot Clay Paky Mythos alebo podobné, 6 x Clay Paky Aleda B-eye K10 alebo podobné
- v prípade veľkosti podia 8 x 6m a viac – min. 4x spot (rovnaký typ ako na zadnom trusse) na pódium za kapelou postavený do výšky min. 0,8m (na caseoch alebo stojkách)
- predné svetlo s dostatočným predsadením aby dosvietilo umelcov na prednej hrane pódia a výkonom úmerným ku kontrovým svetlám - v prípade halogénového predného svetla poprosím nastaviť tak, aby bola rovnomerne nasvietená celá plocha pódia
- blinder podľa potreby, minimálne však 4 kusy na prednom trusse
- v prípade **indooru** min. 1 x hazer ideálne olejový (typu DF50) + ventilátor
- v prípade **outdooru** min. 2 x hazer s vysokou hustotou (typu Look Unique)
- **priestor musí byť pripravený k dymeniu** (vypnuté čidlá elektronického požiarneho systému) najneskôr od začiatku zvukovej skúšky kapely.
- **priestor v réžii (F.O.H.) a vyvýšené miesto (stôl, case,...) pre svetelný pult Avolites Sapphire Touch**

- **DMX linky (5 kolík) alebo Art Net, s ACN (s konektorom RJ 45).**
V prípade **Art Netu** poslať **IP adresu** a **masku podsiete prevodníka**.
- v prípade neštandardných stavieb pódia, ktoré presahujú pred úroveň prednej traverzy (mólo a pod) je nutné do tejto časti doplniť svetelné zariadenia typu reflektor, PAR alebo RGBW flood.
- sledovací reflektor používajte len v prípade, že je zabezpečené prepojenie operátora sledovacieho reflektoru s osvetľovačom pomocou komunikácie "intercom".
- neakceptujeme neznačkové čínske svetlá, ktoré nemajú personality v knižnici pre Avolites a tým pádom znemožňujú správne fungovanie našej show

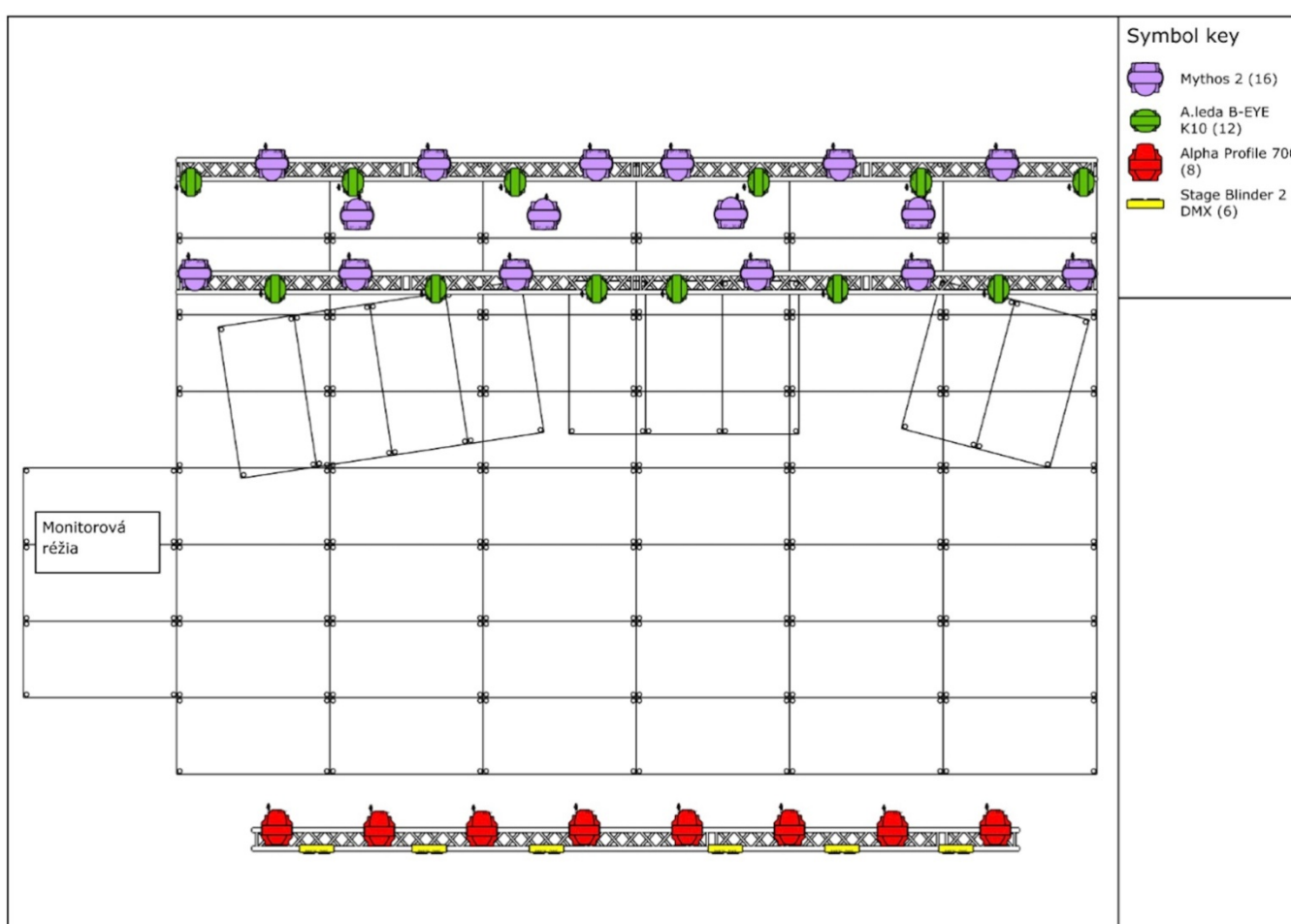
V prípade **LED obrazovky** umiestnenej za kapelou požadujeme vopred konzultovať s osvetľovačom kapely! V prípade **bočných LED obrazoviek** je možné premietanie čiernobieleho "live" obrazu bez efektov.

Počas koncertu je zakázané používať iný kontent (reklamy, vizuály a pod).

Akkoľvek navýšenie a vylepšenie svetelného parku pomocou iných typov zariadení (sunstrip, LEDstrip, LED flood, PATT reflektory, GLP X4 BAR...) je vítané :-)

Svetelný plán s typom zariadení a adresami je nutné zaslať nášmu osvetľovačovi minimálne dva týždne pred koncertom!

Kontaktujte: Maroš Hliboký osvetlovac@imtsmile.com +421 918 760 265



HOSPITALITY

ŠATNE

2x uzamykateľná šatňa s WC, ktoré je určené VÝHRADNE pre potreby kapely, nie pre iné osoby (dôležité!!!). V prípade hrania v exteriéri s mobilnými WC je nutné vyhradiť (uzamknúť) 2 toalety výhradne pre potreby kapely.

- kreslá, sedačky, 12 x stolička
- koberec
- veľké zrkadlo v obidvoch šatniach
- malá lampa
- smetný kôš
- stôl s obrusom
- hygienické vreckovky, toaletný papier, tekuté mydlo
- v prípade teplého počasia klimatizácia, alebo väčší počet ventilátorov.

V šatniach musí byť informácia o čase vystúpenia, v prípade festivalu, alebo dlhšieho programu musí byť informácia o presnom lineupe. WC musí byť v dostupnej vzdialenosti od šatne, nemôže byť zdieľané s verejnosťou, návštevníkmi a organizátormi.

Akýmkoľvek zútulnením daného priestoru (kreslá, koberec, vankúše, stolové lampy, sviečky atď) prispejete ku komfortu kapely a tým aj k pohodovému priebehu koncertu. **Pre upresnenie šatní a cateringu pre kapelu prosím kontaktujte:**

Matúš Jaško matus@randalgroup.com +421 948 035 387

JEDLO - PRI PRÍCHODE PRED ZVUKOVOU SKÚŠKOU V ŠATNI

- **Kvalitná káva**
- Teplé jedlo pre obslužný personál po príchode na miesto konania – potrebné konzultovať počet a výber
- Misa s čerstvým ovocím (umyté)
- Obložené chlebíčky, kanapky, bagetky, alebo očka (môže byť aj mix) pre 20 ľudí, časť z toho vegetariánske a časť bez mliečnych výrobkov, s možnosťou uskladnenia v chladničke.
- Plastové poháre, tanieri, servítky, ak to nie je inak zabezpečené cateringovou službou
- Mix sladkostí napr. Mars, Snickers, Kit Kat, Horalky a pod., alebo podľa možností bublanina, štrúdlá
- Radi ochutnáme miestnu špecialitu :-)

JEDLO PO KONCERTE (dôležité!)

- Teplé jedlo HNEĎ po skončení koncertu pre kapelu a obslužný personál, **počet a výber jedál je nutné vopred konzultovať s tour managerom**, môže sa to líšiť v závislosti od početnosti výpravy

NÁPOJE

- **Kvalitná káva – ideálne vlastný kávovár v šati**
- 24 fliaš neperlivej minerálnej vody (0,5l alebo 0,75l)
- 6 fliaš jemne perlivej minerálnej vody (0,33l alebo 0,75l Fatra, alebo Kyslík)
- Teplý čaj (kanvica, veľké šálky, termoska)
- 6x nápoj Vitamin Well, žiadna iná alternatíva (ľubovoľná príchuť – dostupné napr. v obchodnej sieti DM drogerie, alebo na čerpacích staniciach Shell a pod.)
- 15 x 0,5l Coca-Cola
- 4 x 0,5l ľadový čaj bez cukru (Teekanne Fresh, alebo Pfanner Pure Green Tea)
- 1l Čerstvá pomarančová šťava (Fresh - napríklad Pfanner, Rauch, Rio, DM bio, Fructal, prípadne čerstvo odšťavené) - nie sladené džúsy
- 1l Čerstvá jablková šťava (Fresh - napríklad Pfanner, Rauch, Rio, DM bio, Fructal, prípadne čerstvo odšťavené) - nie sladené džúsy
- 1 x 0,33l Kokosová voda (Goya, DM)
- 1 x kvalitný rum
- 1 x Gin
- 2 x Prosecco + poháre
- 6 x pivo Šariš, alebo Pilsner Urquell
- 1 x víno červené + poháre
- 2 x víno biele + poháre
- Ľad, chladnička
- 12 x čistý uterák

INÉ

V rámci možnosti musí byť všade rezervovaná minimálne 1 izba so vlastným WC a sprchou.

V prípade dlhšieho časového intervalu medzi zvukovou skúškou a koncertom ako 1 hodina je nutné zabezpečiť v šatniach pohodlné pohovky alebo tuli vaky.

V prípade dlhšieho časového intervalu medzi zvukovou skúškou a koncertom ako 2 hodiny je nutné zabezpečiť denné izby s posteľami pre 8 osôb.

V prípade potreby riadneho ubytovania je to na individuálnej dohode s tour manažérom Matúšom Jaškom v dostatočnom predstihu.

V prípade verejného podujatia je potrebné zabezpečiť priestor 3x3m pre stánok na predaj merchu s elektrickou prípojkou na svetlo a pokladňu.

Členom kapely a celého obslužného personálu kapely musí byť umožnený vstup do všetkých zón daného priestoru bez obmedzenia.

Organizátor koncertu musí zabezpečiť dostatočné súkromie kapely pred a po koncerte. Do šatní a ich blízkeho okolia musí byť zamedzený prístup osobám mimo kapely a mimo priameho personálu IMT Smile.

V prípade eventu s predajom vstupeniek musia byť na požiadanie kapely dodané vstupenky (alebo guestlist) v počte do 25ks, v prípade väčšieho eventu do počtu 40ks.

Tešíme sa na spoluprácu!

IMTSMILE